

Vers un observatoire de la biodiversité en milieu agricole...

Lettre d'information JUILLET - AOUT 2011



Bonjour,

Voici les informations de cet été : principalement sur les papillons, bien actifs en cette saison, dès que le soleil est là.

Rappel des dates et conditions d'observation



Au moins trois passages sont à réaliser entre mai et septembre

Une journée ensoleillée, sans vent fort, de préférence entre 11h et 17h (sauf en cas de très forte chaleur). Parcourir la même distance lors des trois passages (la référence est la distance parcourue en 10 minutes lors du premier passage).



Un relevé tous les mois

De préférence le matin, bien noter la date, l'heure ainsi que la date de la dernière pluie et l'humidité du sol.



Un relevé tous les mois

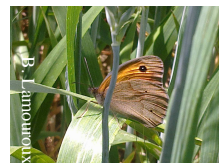
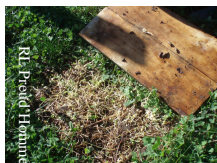
Bien noter la date et l'heure, ainsi que la hauteur de la végétation sous le nichoir.



MINISTÈRE
DE L'AGRICULTURE
DE L'ALIMENTATION
DE LA PÊCHE
DE LA RURALITÉ
ET DE L'AMÉNAGEMENT
DU TERRITOIRE



AGRICULTURES
& TERRITOIRES
CHAMBRES D'AGRICULTURE



Mieux connaître les Papillons

Les **papillons** font partie des principaux **pollinisateurs** avec les Hyménoptères (abeilles, bourdons), les Diptères (syrphes, mouches) et certains Coléoptères. Sensibles aux modifications d'habitats et à la présence de plantes sauvages à proximité, ce sont également des **indicateurs à l'échelle du paysage**.

En effet, certaines espèces sont spécialistes d'un habitat précis et d'autres colonisent tous les milieux, ils sont dits généralistes.

De plus, ces insectes sont directement liés à la présence de fleurs, source de nourriture pour les adultes, et à des **plantes hôtes** pour les chenilles. Les orties sont les plantes hôtes de nombreuses chenilles de papillons communs, par exemple le Paon du jour ou le Vulcain.

Un papillon est parfois inféodé à une seule plante hôte et dépend donc de sa présence pour se reproduire : les œufs sont pondus dessus et les chenilles ne consomment que cette espèce.

Lorsque la plante hôte est une plante cultivée, le papillon peut être connu pour être ravageur de culture, comme la pyrale du maïs.



Demi-deuil

Comme tous les insectes, les papillons ont 3 paires de pattes. Ils font partie de l'ordre des **Lépidoptères** dont la principale caractéristique est la présence de deux paires d'ailes recouvertes d'écaillés minuscules qui sont à l'origine des dessins et des couleurs des ailes (du grec : *lepidos* = écaille et *ptèr-* = aile).

Les papillons sont divisés en deux groupes : les papillons **de jour** (ou **Rhopalocères**) et **de nuit** (les **Hétérocères**).

Quelques critères simples pour les différencier :

- la forme des antennes : en massue pour les Rhopalocères (du grec : *ropalon* = massue et *cèr-* = corne) et, de plusieurs formes, parfois plumeuses ou « en radar » pour les Hétérocères.

Antennes en massue à gauche (Robert-le-diable) et antennes plumeuses à droite (papillon de nuit)



- la position des ailes : les papillons de jour peuvent les accoler au dessus du corps, au repos, alors que celles des papillons de nuit restent toujours à plat. Cependant, ce critère n'est pas absolu : les papillons de jour se posent fréquemment avec les ailes à plat, en particulier lorsqu'ils se chauffent au soleil.



Rhopalocère à gauche (Argus sp.) et Hétérocère à droite

Attention, la période de vol n'est pas un critère : certains Hétérocères volent... le jour !

En France, on compte environ 260 espèces de papillons de jour, pour plus de 4800 espèces de papillons de nuit. Et l'inventaire n'est pas terminé, on continue à découvrir de nouvelles espèces !

Pour mieux connaître les papillons, vous pouvez visiter le site Internet de « l'Observatoire des Papillons des Jardins » dont la partie scientifique est assurée par le Muséum National d'Histoire Naturelle et la communication par l'association Noé Conservation : <http://www.noconconservation.org>

OPVT

UNIVERSITÉ DE
RENNES 1

La saisie des données en ligne pour le protocole « vers de terre » est enfin opérationnelle ! Vous avez été nombreux à nous solliciter pour saisir vos données de prélèvements « Lombriciens » et nous vous remercions de votre patience. Ainsi, vous pouvez saisir dès aujourd'hui vos résultats directement à l'adresse suivante : <http://ecobiosoil.univ-rennes1.fr/page.php?40>

Le protocole sur les vers de terre s'inscrit dans un programme plus large : l'Observatoire Participatif des Vers de Terre (OPVT), coordonné par l'Université de Rennes 1.

Pour les autres protocoles, merci de nous envoyer les résultats de vos observations grâce aux documents « Excel » qui vous ont été communiqués.

Merci à toutes les personnes qui nous ont déjà envoyé leurs premiers résultats

Bonnes observations !

Contacts :

Rose-Line PREUD'HOMME, MNHN, preudhomme@mnhn.fr, 01.40.79.53.97
UMR 7204 CERSP, 55 rue Buffon 75005 PARIS

Stéphanie GILARD, APCA, stephanie.gilard@apca.chambagri.fr, 01.53.57.10.35
Service Territoires et biodiversité, 9 Avenue George V 75008 PARIS

Hélène Hampartzoumian, DGPAAT, MAAPRAT, helene.hampartzoumian@agriculture.gouv.fr